



ГОО ВПО «ДОНЕЦКИЙ НАЦИОНАЛЬНЫЙ МЕДИЦИНСКИЙ УНИВЕРСИТЕТ ИМЕНИ М.ГОРЬКОГО»

Кафедра психиатрии, медицинской психологии, психосоматики и психотерапии с лабораторией психического здоровья

Влияние стресса военного времени на развитие симптомов отдельных психических расстройств у студентов первого курса медицинского университета

Ассистент кафедры психиатрии,
медицинской психологии,
психосоматики и психотерапии с
лабораторией психического здоровья

Трошина Елена Олеговна

Донецк-2023

Актуальность темы

- На жителей Донбасса в течение нескольких лет действует ряд стрессогенных факторов, одним из которых является нынешняя эскалация военного конфликта.
- Студенты первого курса – одна из наиболее социально активных и, вместе с тем, уязвимых групп населения.
- Первокурсники были подвержены развитию тревоги и симптомов депрессии как в докоронавирусный период (Кочорова Л.В., 2020), так и во время пандемии (Филиппова И.Д., 2021).
- Уникальная геополитическая ситуация на Донбассе диктует необходимость более детального изучения особенностей психического благополучия студенческой молодежи в контексте военного времени.
- Помимо выявления тревоги и депрессии представляется важным изучение выраженности посттравматического стрессового расстройства, как часто встречающейся нозологии в условиях боевых действий (Farhood et al., 2006).
- На наш взгляд, студенческая молодёжь является наиболее перспективным контингентом с точки зрения ранней диагностики и профилактики психических расстройств.

Цель

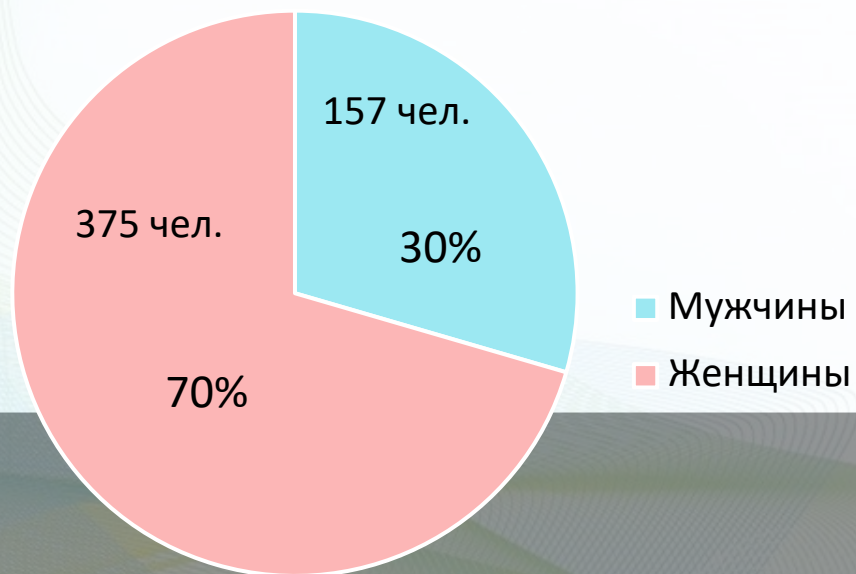
Изучение влияния стресса военного времени на развитие симптомов депрессии, посттравматического стрессового расстройства и тревоги у студентов первого курса медицинского университета.



Материалы и методы

В исследовании приняло участие 532 студента первого курса, обучающихся на лечебном №1, №2, медицинском, педиатрическом, стоматологическом и медико-фармацевтическом факультетах ДОННМУ ИМ. М. ГОРЬКОГО. Средний возраст испытуемых составил 17 лет (Q1-Q3:17-18).

Распределение по полу



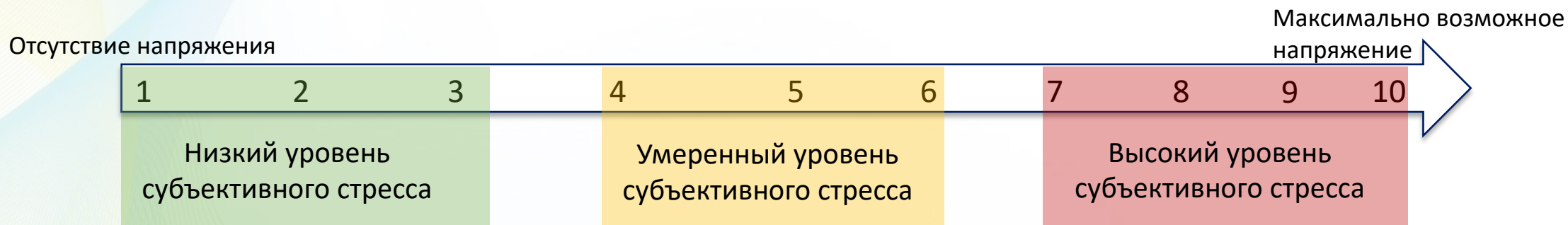
Распределение по возрасту



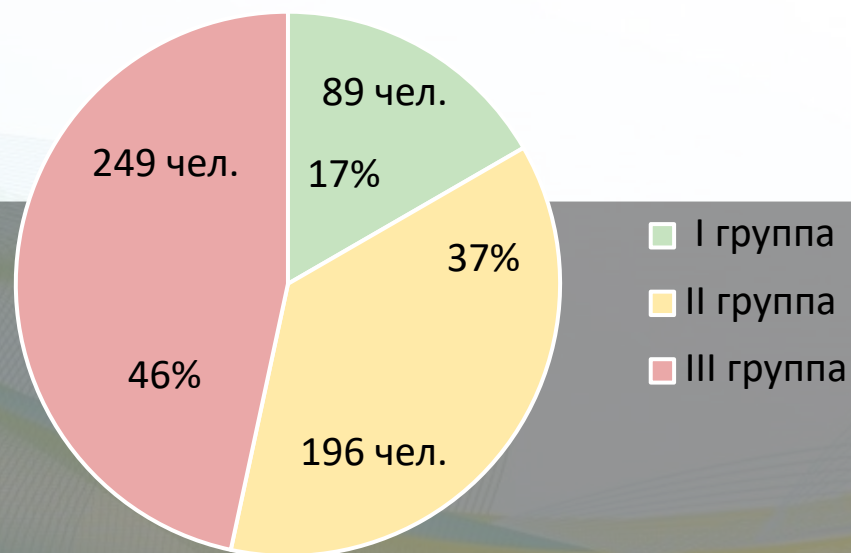
Материалы и методы

Респондентам предлагалось ответить на вопрос считают ли они, что у них есть проблемы с психическим здоровьем и необходима ли им помощь специалиста.

Кроме того, студентов просили оценить уровень стресса в связи с эскалацией военного конфликта на Донбассе по шкале от 1 до 10.



Студенты были разделены на три группы по уровню субъективного стресса (УСС).



Материалы и методы

Методики, использовавшиеся в исследовании:

- ✓ Шкала депрессии Бека
- ✓ Posttraumatic Stress Disorder Checklist for DSM-5 (PCL-5)
- ✓ Личностная шкала проявлений тревоги Тейлора (вариант Норакидзе)

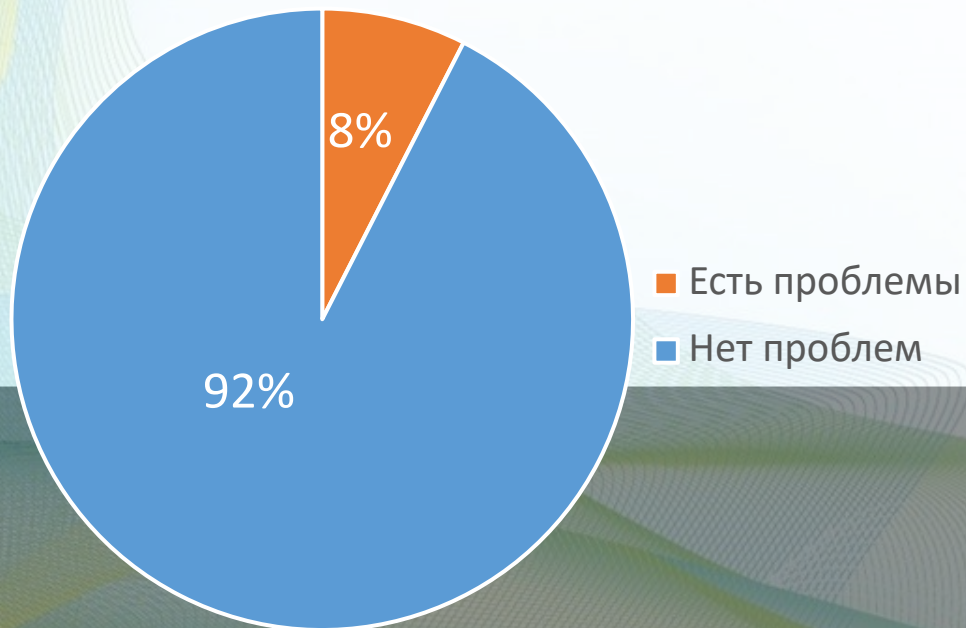


Статистический анализ полученных данных проводился в пакете статистической обработки «MedStat». Проверка соответствия выборок нормальному закону распределения проводилось с помощью критерия Колмогорова-Смирнова. Сравнение выборок проводилось с помощью критерия Kruskal-Wallis.

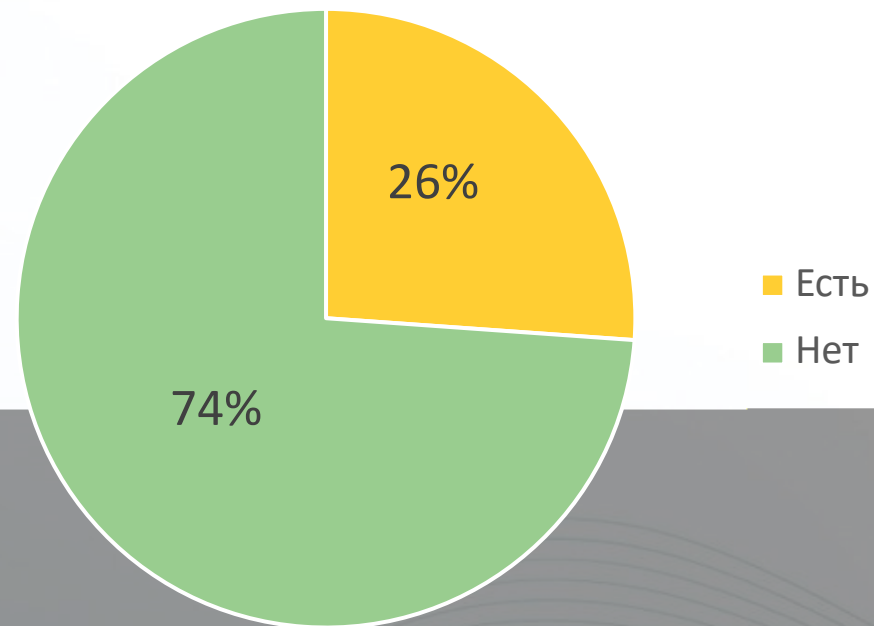
Результаты исследования

Среди опрошенных первокурсников 492 человека считали, что не имеют проблем с психическим здоровьем, 40 – что имеют, при этом 393 студента не видели необходимости обращаться к специалисту, 139 – видели такую необходимость.

Субъективное наличие проблем с психическим здоровьем



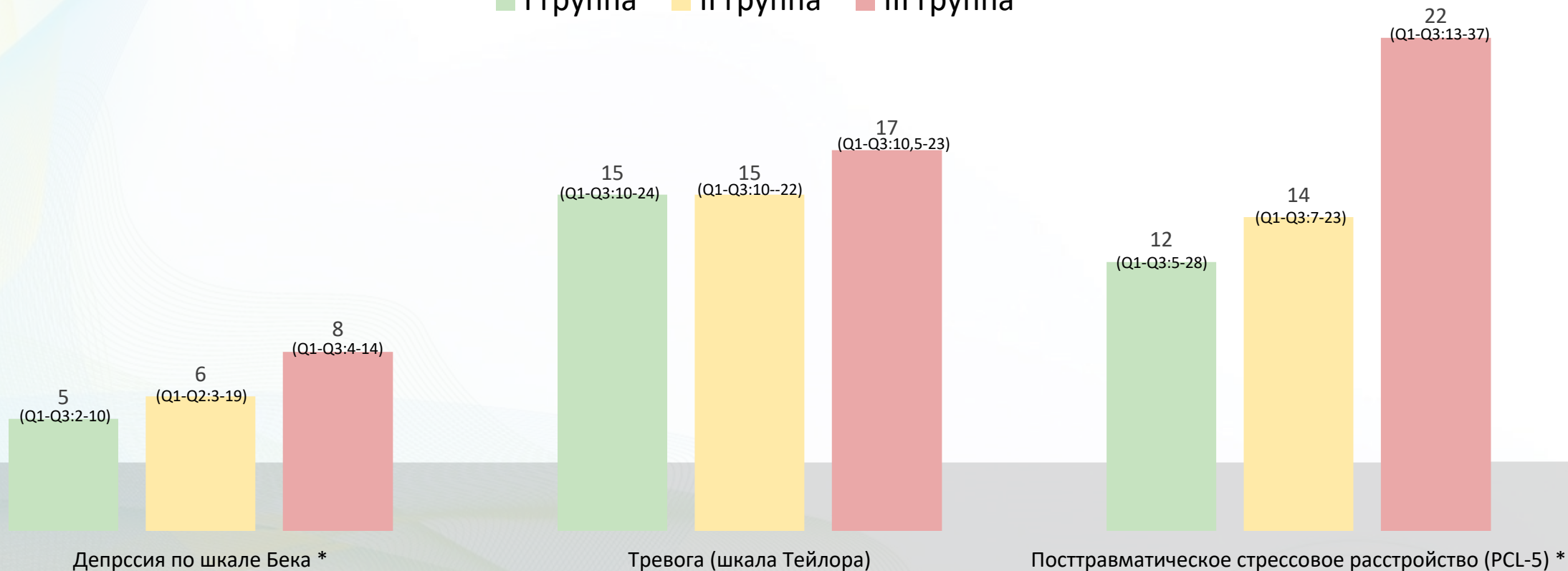
Необходимость обратиться к специалисту



Результаты исследования

Выраженность проявлений отдельных психических расстройств у студентов с разным уровнем субъективного стресса

■ I группа ■ II группа ■ III группа

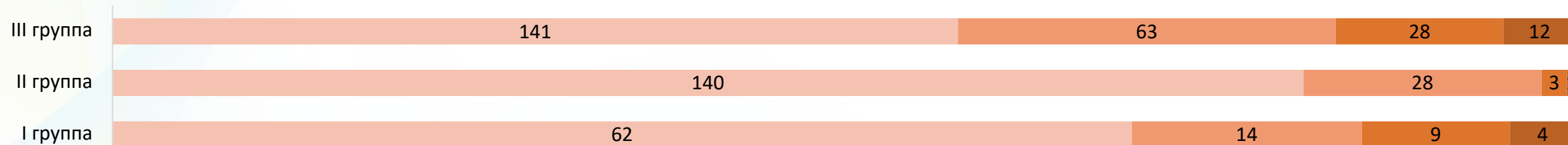


*Различия статистически значимы ($p < 0.05$)

Результаты исследования

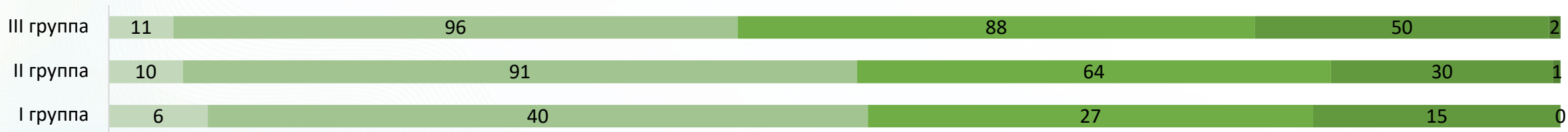
Шкала Депрессии Бека

■ Без депрессии ■ Умеренная депрессия ■ Критический уровень ■ Явно выраженная депрессия



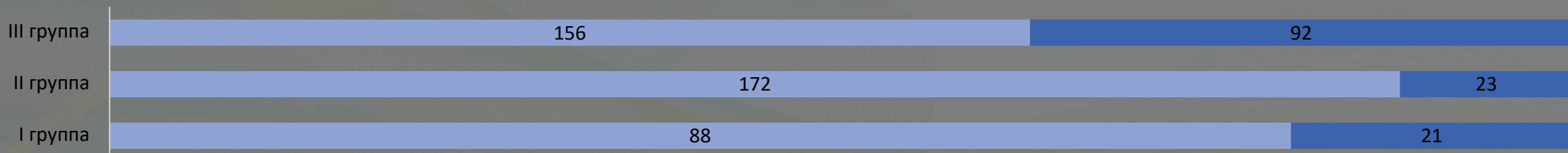
Личностная шкала проявлений тревоги Тейлора

■ Низкий уровень ■ Средний с тенденцией к низкому ■ Средний с тенденцией к высокому ■ Высокий ■ Очень высокий



Posttraumatic Stress Disorder Checklist for DSM-5

■ Нет ПТСР ■ Есть ПТСР



Выводы

- ✓ 46% опрошенных студентов оценили свой уровень стресса, связанного с боевыми действиями, как высокий.
- ✓ Стресс военного времени оказал влияние на развитие симптомов депрессии и посттравматического стрессового расстройства у студентов первого курса ($p < 0.05$), но не оказал влияние на выраженность тревоги.
- ✓ Не все студенты осознавали наличие у себя симптомов депрессии или посттравматического стрессового расстройства, но 26% опрошенных видели необходимость обратиться к специалисту.
- ✓ Выраженные симптомы депрессии по данным шкалы Бека наблюдались у 11% респондентов, высокий уровень тревоги по данным личностной шкалы проявлений тревоги Тейлора у 18% респондентов, посттравматическое стрессовое расстройство по данным PCL-5 – у 26%.
- ✓ Существует необходимость дальнейшей диагностики психических расстройств, в частности, депрессии и посттравматического стрессового расстройства, у ряда студентов и определения тактики терапии.
- ✓ Большая часть первокурсников в своих ответах говорила о сохранении психического благополучия даже в условиях военного времени.
- ✓ В лаборатории психического здоровья ДОННМУ ИМ. М. ГОРЬКОГО продолжается разработка мер первичной психопрофилактики и проводятся психообразовательные мероприятия среди студентов первого курса.

Благодарю за
внимание!



@PSYLAB_DNMU

Трошина Елена Олеговна
+79094422098
elena.olegovna.troshina@gmail.com